



ประจำปีงบประมาณ
พ.ศ. ๒๕๕๕-๒๕๕๗



องค์การบริหารส่วนตำบลวังเย็น
อำเภอเมือง จังหวัดนครปฐม

การจัดทำแผนอัตรากำลัง 3 ปี
ประจำปีงบประมาณ พ.ศ.2555 - 2557
องค์การบริหารส่วนตำบลวังเย็น

สารบัญ

เรื่อง	หน้า	
1. หลักการและเหตุผล		1
2. วัตถุประสงค์		2
3. ขอบเขตและแนวทางในการจัดทำแผนอัตรากำลัง 3 ปี		3
4. สภาพปัญหา ความต้องการของประชาชนในเขตพื้นที่องค์กรปกครองส่วนท้องถิ่น		4
5. ภารกิจ อำนาจหน้าที่ขององค์กรปกครองส่วนท้องถิ่น		6
6. ภารกิจหลัก และภารกิจรอง		8
7. สรุปปัญหาและแนวทางในการบริหารงานบุคคลขององค์กรปกครองส่วนท้องถิ่น		8
8. โครงสร้างการกำหนดตำแหน่ง		9
9. ภาระค่าใช้จ่ายเกี่ยวกับเงินเดือน		12
10. แผนภูมิโครงสร้างการแบ่งส่วนราชการตามแผนอัตรากำลัง 3 ปี		15
11. แนวทางการพัฒนาข้าราชการ หรือพนักงาน หรือลูกจ้างขององค์กรปกครองส่วนท้องถิ่น		19
12. ประกาศคุณธรรม จริยธรรมของข้าราชการ พนักงาน ลูกจ้างขององค์กรปกครองส่วนท้องถิ่น		19

1. หลักการและเหตุผล

องค์การบริหารส่วนตำบลวังเย็น อำเภอเมืองนครปฐม จังหวัดนครปฐม มีหลักการและเหตุผล ในการจัดทำแผนอัตรากำลัง 3 ปี โดยมีเนื้อหาสาระที่เกี่ยวข้องกับระเบียบ กฎหมาย ที่ทำให้องค์กรปกครองส่วน ท้องถิ่น มีความจำเป็นต้องจัดทำแผนอัตรากำลัง 3 ปีขึ้น ดังนี้

1.1 ประกาศคณะกรรมการกลางพนักงานส่วนตำบล (ก.อบต.) เรื่อง มาตรฐานทั่วไปเกี่ยวกับอัตรากำลัง ตำแหน่ง และมาตรฐานของตำแหน่ง ลงวันที่ 22 พฤศจิกายน 2545 ข้อ 5 กำหนดให้คณะกรรมการพนักงานส่วน ตำบล (ก.อบต.จังหวัด) กำหนดตำแหน่งพนักงานส่วนตำบลว่าจะมีตำแหน่งใด ระดับใด อยู่ในส่วนราชการใด จำนวนเท่าใด ให้คำนึงถึงภารกิจหน้าที่ความรับผิดชอบ ลักษณะงานที่ต้องปฏิบัติ ความยากและคุณภาพของงาน ปริมาณ ตลอดจนทั้งภาระค่าใช้จ่ายขององค์การบริหารส่วนตำบลที่จะต้องจ่ายในด้านบุคคล โดยให้องค์การบริหาร ส่วนตำบลจัดทำแผนอัตรากำลังของพนักงานส่วนตำบล เพื่อใช้ในการกำหนดตำแหน่งโดยความเห็นชอบของ คณะกรรมการพนักงานส่วนตำบล (ก.อบต.จังหวัด) ทั้งนี้ให้เป็นไปตามหลักเกณฑ์และวิธีการที่คณะกรรมการกลาง พนักงานส่วนตำบล (ก.อบต.) กำหนด

1.2 คณะกรรมการพนักงานส่วนตำบล (ก.อบต.) ได้มีมติเห็นชอบประกาศกำหนดการ กำหนด ตำแหน่งพนักงานส่วนตำบล โดยรัฐมนตรีว่าการกระทรวงมหาดไทยได้ลงนามประกาศ ณ วันที่ 21 สิงหาคม 2545 กำหนดแนวทางให้องค์การบริหารส่วนตำบล จัดทำแผนอัตรากำลังขององค์การบริหารส่วนตำบล เพื่อเป็นกรอบใน การกำหนดตำแหน่งและการใช้ตำแหน่งพนักงานส่วนตำบล โดยให้เสนอให้ ก.อบต.จังหวัด พิจารณาให้ความ เห็นชอบ โดยได้กำหนดให้องค์การบริหารส่วนตำบล แต่งตั้งคณะกรรมการจัดทำแผนอัตรากำลัง วิเคราะห์อำนาจ หน้าที่และภารกิจขององค์การบริหารส่วนตำบล วิเคราะห์ความต้องการกำลังคน วิเคราะห์การวางแผนการใช้ กำลังคน จัดทำกรอบอัตรากำลัง และกำหนดหลักเกณฑ์และเงื่อนไขในการกำหนดตำแหน่งพนักงานส่วนตำบลตาม แผนอัตรากำลังที่จัดขึ้นในครั้งแรก

1.3 ประกาศคณะกรรมการพนักงานส่วนตำบลจังหวัด นครปฐม เรื่อง หลักเกณฑ์และเงื่อนไข เกี่ยวกับการบริหารงานบุคคลขององค์การบริหารส่วนตำบล ได้กำหนดหลักเกณฑ์และวิธีปฏิบัติที่ได้กำหนดไว้ตาม มาตรฐานทั่วไป ตามข้อ 1.1 และตามประกาศกำหนดฯตามข้อ 1.2 ซึ่งคณะกรรมการกลางพนักงานส่วนตำบล (ก. อบต.) ได้ให้ความเห็นชอบแล้วในการประชุมคณะกรรมการ ก .อบต. ครั้งที่ 9/2545 เมื่อวันที่ 23 กันยายน 2545 และผู้ว่าราชการจังหวัดนครปฐม ในฐานะประธานคณะกรรมการพนักงานส่วนตำบลจังหวัดนครปฐม ได้ลง นามเมื่อวันที่ 31 ตุลาคม 2545

ซึ่งองค์การบริหารส่วนตำบล วังเย็น ได้ประกาศใช้แผนอัตรากำลัง ของพนักงานส่วนตำบล 3 ปี ใน ปีงบประมาณ พ.ศ. 25 52 – 2554 กำหนดสิ้นสุดในวันที่ 30 กันยายน พ.ศ. 255 4 นี้จากหลักการและเหตุผล

2. วัตถุประสงค์

องค์การบริหารส่วนตำบลวังเย็นมีวัตถุประสงค์ของการจัดทำแผนอัตรากำลัง 3 ปี ตามเหตุผลและความจำเป็นขององค์การบริหารส่วนตำบลวังเย็น ดังนี้

2.1 เพื่อให้องค์การบริหารส่วนตำบลวังเย็นมีโครงสร้างการแบ่งงานและระบบการงานที่เหมาะสม ไม่ซ้ำซ้อน

2.2 เพื่อให้องค์การบริหารส่วนตำบลวังเย็นมีการกำหนดตำแหน่งการจัดอัตรากำลังโครงสร้างให้เหมาะสมกับอำนาจหน้าที่ขององค์การบริหารส่วนตำบลวังเย็นตามพระราชบัญญัติสภาตำบลและองค์การบริหารส่วนตำบล พ.ศ.2537 (แก้ไขเพิ่มเติม ถึงฉบับที่ 5 พ.ศ.2546) และตามพระราชบัญญัติกำหนดแผนและขั้นตอนการกระจายอำนาจให้องค์กรปกครองส่วนท้องถิ่น พ.ศ.2542

2.3 เพื่อให้คณะกรรมการข้าราชการหรือพนักงานส่วนท้องถิ่น (ก.จังหวัด) สามารถตรวจสอบการกำหนดตำแหน่ง และการใช้ตำแหน่งข้าราชการหรือพนักงานส่วนท้องถิ่นว่าถูกต้องเหมาะสมหรือไม่

2.4 เพื่อเป็นแนวทางในการดำเนินการวางแผนการใช้อัตรากำลัง การพัฒนาบุคลากรขององค์การบริหารส่วนตำบลวังเย็น

2.5 เพื่อให้องค์การบริหารส่วนตำบลวังเย็น สามารถวางแผนอัตรากำลังในการบรรจุแต่งตั้งข้าราชการ เพื่อให้การบริหารงานขององค์การบริหารส่วนตำบลวังเย็น เกิดประโยชน์ต่อประชาชน เกิดผลสัมฤทธิ์ต่อภารกิจตามอำนาจหน้าที่ มีประสิทธิภาพ มีความคุ้มค่า สามารถลดขั้นตอนการปฏิบัติงาน และมีการลดภารกิจและยุบเลิกหน่วยงานที่ไม่จำเป็น การปฏิบัติภารกิจสามารถตอบสนองความต้องการของประชาชนได้เป็นอย่างดี

2.6 เพื่อให้องค์การบริหารส่วนตำบลวังเย็น สามารถควบคุมภาระค่าใช้จ่ายด้านการบริหารงานบุคคลให้เป็นไปตามที่กฎหมายกำหนด

3. ขอบเขตและแนวทางในการจัดทำแผนอัตรากำลัง 3 ปี

องค์การบริหารส่วนตำบลวังเย็นกำหนดขอบเขตและแนวทางในการจัดทำแผนอัตรากำลัง 3 ปี โดยมีเนื้อหาครอบคลุมในเรื่องต่างๆ ดังต่อไปนี้

3.1 วิเคราะห์ภารกิจ อำนาจหน้าที่ความรับผิดชอบขององค์การบริหารส่วนตำบลวังเย็นตามพระราชบัญญัติสภาตำบลและองค์การบริหารส่วนตำบล พ.ศ.2537 (แก้ไขเพิ่มเติมถึง ฉบับที่ 5 พ.ศ.2546) และตามพระราชบัญญัติกำหนดแผนและขั้นตอนการกระจายอำนาจให้องค์กรปกครองส่วนท้องถิ่น พ.ศ.2542 ตลอดจนกฎหมายอื่นให้สอดคล้องกับแผนพัฒนาเศรษฐกิจและสังคมแห่งชาติ แผนพัฒนาจังหวัด แผนพัฒนาอำเภอ แผนพัฒนาตำบล นโยบายของรัฐบาล นโยบายผู้บริหาร และสภาพปัญหาขององค์การบริหารส่วนตำบลวังเย็น

3.2 กำหนดโครงสร้างการแบ่งส่วนราชการภายในและการจัดระบบงาน เพื่อรองรับภารกิจตามอำนาจหน้าที่ความรับผิดชอบ ให้สามารถแก้ปัญหาของตำบลวังเย็นได้อย่างมีประสิทธิภาพ

3.3 กำหนดตำแหน่งในสายงานต่างๆ จำนวนตำแหน่ง และระดับตำแหน่ง ให้เหมาะสมกับภาระหน้าที่ความรับผิดชอบ ปริมาณงาน และคุณภาพของงาน รวมทั้งสร้างความก้าวหน้าในสายอาชีพของกลุ่มงานต่างๆ

3.4 จัดทำกรอบอัตรากำลัง 3 ปี โดยภาระค่าใช้จ่ายด้านการบริหารงานบุคคลต้องไม่เกินร้อยละสี่สิบของงบประมาณรายจ่ายประจำปี

3.5 ให้ข้าราชการหรือพนักงานส่วนท้องถิ่นทุกคน ได้รับการพัฒนาความรู้ความสามารถอย่างน้อยปีละ

1 ครั้ง

4. สภาพปัญหาของพื้นที่และความต้องการของประชาชน

องค์การบริหารส่วนตำบลวังเย็น ได้ระบุสภาพปัญหาในเขตพื้นที่ที่รับผิดชอบและความต้องการของประชาชนโดยแบ่งออกเป็นด้านต่างๆ เพื่อสะดวกในการดำเนินการแก้ไขให้ตรงกับความต้องการประชาชนอย่างแท้จริง ดังนี้

สภาพปัญหา

1. ปัญหาด้านโครงสร้างพื้นฐาน

- 1.1 การคมนาคมขนส่งระหว่างหมู่บ้านไม่สะดวกเท่าที่ควร
- 1.2 การมีโทรศัพท์สาธารณะไม่เพียงพอ
- 1.3 การระบายน้ำ เวลาฝนตกทำให้น้ำท่วมขัง ถนน และบ้านพักอาศัย
- 1.4 ไฟฟ้าสาธารณะไม่เพียงพอ

2. ปัญหาการผลิต การตลาด รายได้และการจ้างงาน

- 2.1 การประกอบอาชีพในหมู่บ้าน
 - ปัญหาการขาดความรู้โอกาสในการประกอบอาชีพ
 - ปัญหาการขาดการส่งเสริมอาชีพ
- 2.2 ประชาชนขาดความรู้ทางด้านเทคโนโลยี การพัฒนาการเกษตร
 - ผลผลิตการเกษตรตกต่ำ

3. ปัญหาสาธารณสุข และการอนามัย

- 3.1 ปัญหาขาดความรู้เรื่องสาธารณสุข และอนามัย

- 3.2 ปัญหาการแพร่ระบาดของยาเสพติด
- 3.3 ปัญหาเรื่องโรคไข้เลือดออก โรคพิษสุนัขบ้า
 - 3.4 ปัญหาการให้บริการสุขภาพของผู้สูงอายุ เด็ก สตรี และคนพิการไม่ทั่วถึง
 - 3.5 ปัญหาเรื่องการทำจัดขยะ
- 4. ปัญหาน้ำกิน – น้ำใช้เพื่อการเกษตร**
 - 4.1 การวางท่อเมนประปาหมู่บ้านยังไม่เพียงพอ
 - 4.2 ปัญหาระบบประปา เช่น น้ำไม่ค่อยไหล น้ำแดง เป็นต้น
 - 4.3 ระบบประปาหมู่บ้านไม่ทันสมัย
- 5. ปัญหาขาดความรู้เพื่อการปรับปรุงคุณภาพชีวิต**
 - 5.1 ปัญหาการขาดแหล่งข้อมูลข่าวสาร
 - 5.2 ขาดการเรียนรู้ ขาดโอกาสในการศึกษาและการศึกษานอกระบบ
- 6. ปัญหาทรัพยากรธรรมชาติ**
 - 6.1 ปัญหาน้ำเสียจากฟาร์มเลี้ยงสัตว์
 - 6.2 ปัญหาคลองตื้นเขิน มีวัชพืชขึ้นปกคลุมทำให้การระบายน้ำไม่สะดวก
 - 6.3 ปัญหาการดูแลสองข้างถนนยังขาดทัศนียภาพที่สวยงาม
- 7. ปัญหาการบริหาร และการจัดการขององค์การบริหารส่วนตำบล**
 - 7.1 ความเข้มแข็งขององค์กรภาคประชาชน
 - 7.2 ขาดการสนับสนุนให้บุคลากรในองค์กรเข้ารับการฝึกอบรมในสายงาน

ความต้องการของประชาชน

1. ความต้องการด้านโครงสร้างพื้นฐาน

- 1.1 ปรับปรุงผิวถนนลาดยาง , ถนนคอนกรีตเสริมเหล็กและถนนหินคลุกลูกรัง
- 1.2 วางท่อระบายน้ำ , วางท่อเมนประปาใหม่
- 1.3 ประสานกับองค์กรโทรศัพท์ ขอขยายเลขหมายทั้งหมู่บ้าน
- 1.4 ติดตั้งไฟฟ้าสาธารณะส่องทาง

2. ความต้องการด้านการผลิต การตลาด รายได้และการมีงานทำ

- 2.1 ปรับปรุงโครงสร้างระบบการผลิตการเกษตร
- 2.2 ต้องการความรู้ด้านวิชาการและเทคโนโลยีที่ทันสมัยพร้อมทั้งมีการไปศึกษาดูงาน
- 2.3 ต้องการได้รับการสนับสนุนเงินทุนพร้อมอุปกรณ์
- 2.4 จัดตั้งศูนย์ข้อมูลในการผลิตทางการเกษตร

3. ความต้องการด้านสาธารณสุข และอนามัย

- 3.1 ต้องการได้รับการเผยแพร่ความรู้ด้านสุขภาพ อนามัย
- 3.2 ต้องการให้ดูแลและให้ความสำคัญกับผู้สูงอายุ คนพิการ ผู้ป่วยโรคเอดส์

- 3.3 ต้องการให้มีการกำจัดขุยและรณรงค์ป้องกันโรคพิษสุนัขบ้า
- 3.4 จัดโครงการสวัสดิการผู้สูงอายุ
 - 3.5 ต้องการให้มีระบบการกำจัดขยะและรณรงค์เพื่อบริการประชาชน

4. ความต้องการด้านน้ำกิน - น้ำใช้เพื่อการเกษตร

- 4.1 ต้องการให้มีการวางท่อเมนประปาหมู่บ้านใหม่
- 4.2 ต้องการระบบประปาที่ทันสมัย , ระบบประปาผิวดิน
- 4.3 ต้องการให้มีเครื่องกรองน้ำกินเพื่อการบริโภคครบทุกหมู่บ้าน
- 4.4 ให้มีการขุดลอกคลองส่งน้ำและกำจัดวัชพืชในคลอง

5. ความต้องการด้านความรู้เพื่อการปรับปรุงคุณภาพชีวิต

- 5.1 ฝึกอบรมให้ความรู้ด้านอาชีพ มีศูนย์ข้อมูล ห้องสมุดชุมชน
- 5.2 ต้องการได้รับความรู้ด้านการศึกษา และการศึกษานอกระบบ
- 5.3 ประชาสัมพันธ์ให้เห็นความสำคัญของการศึกษา
 - 5.4 ให้ความรู้เกี่ยวกับการป้องกัน และแก้ไขปัญหายาเสพติดต่างๆ
 - 5.5 จัดการแข่งขันกีฬาตำบลด้านยาเสพติด
- 5.6 ฟื้นฟูและส่งเสริมศิลปวัฒนธรรม และภูมิปัญญาท้องถิ่น

6. ความต้องการด้านทรัพยากรธรรมชาติ

- 5.1 จัดให้มีการขุดลอกคลองเพื่อป้องกันการตื้นเขิน
 - 5.2 รณรงค์ให้ความรู้ในการไม่ปล่อยน้ำเสียลงคลอง
- 5.3 ประชาสัมพันธ์ให้เห็นอันตรายของการใช้สารเคมีกำจัดศัตรูพืช
- 5.2 ตัดต้นไม้สองข้างทางและปรับปรุงทัศนียภาพสองข้างทาง

7. ความต้องการด้านการบริหารและการจัดการขององค์การบริหารส่วนตำบล

- 7.1 ส่งเสริมให้มีการส่งพนักงานเข้ารับการอบรมในสายงาน
- 7.2 จัดประชุมประชาคมเพื่อให้ประชาชนมีส่วนร่วมในการบริหารจัดการ

5. ภารกิจ อำนาจหน้าที่ขององค์กรปกครองส่วนท้องถิ่น

องค์การบริหารส่วนตำบลวังเย็น วิเคราะห์ภารกิจอำนาจหน้าที่ขององค์กรปกครองส่วนท้องถิ่นในด้านต่างๆ เช่น

5.1 ด้านโครงสร้างพื้นฐาน มีภารกิจที่เกี่ยวข้อง ดังนี้

- 1. จัดให้มีและบำรุงรักษาทางน้ำและทางบก มาตรา 67(1)
- 2. ให้มีน้ำเพื่อการอุปโภค บริโภคและการเกษตร มาตรา 68 (1)
- 3. ให้มีและบำรุงการไฟฟ้าหรือแสงสว่างโดยวิธีอื่น มาตรา 68(2)
- 4. ให้มีและบำรุงรักษาทางระบายน้ำ มาตรา 68(3)

5. การสาธารณสุขโรคและการก่อสร้างอื่นๆ มาตรา 16(4)

6. การสาธารณสุขการ มาตรา 16(5)

5.2 ด้านส่งเสริมคุณภาพชีวิต มีภารกิจที่เกี่ยวข้อง ดังนี้

1. ส่งเสริมการศึกษา ศาสนา และวัฒนธรรม มาตรา 67 (5)
2. ให้มีและบำรุงสถานที่ประชุม การกีฬา การพักผ่อนหย่อนใจและสวนสาธารณะ มาตรา 68 (4)
3. ป้องกันโรคและระงับโรคติดต่อ มาตรา 67(2)
4. ส่งเสริมการพัฒนาสตรี เด็ก เยาวชน ผู้สูงอายุ และผู้พิการ มาตรา 67(6)
5. การบำรุงและส่งเสริมการทำมาหากินของราษฎร มาตรา 68 (7)
6. การสังคมสงเคราะห์ และการพัฒนาคุณภาพชีวิตเด็ก สตรี คนชรา และผู้ด้อยโอกาส มาตรา 16 (10)
7. การปรับปรุงแหล่งชุมชนแออัดและการจัดการเกี่ยวกับที่อยู่อาศัย มาตรา 16(12)

5.3 ด้านการจัดระเบียบชุมชน สังคม และการรักษาความสงบเรียบร้อย มีภารกิจที่เกี่ยวข้อง ดังนี้

1. การผังเมือง มาตรา 68(13)
2. การป้องกันและบรรเทาสาธารณภัย มาตรา 67(4)
3. การคุ้มครองดูแลและรักษาทรัพย์สินอันเป็นสาธารณสมบัติของแผ่นดิน มาตรา 68(8)
4. การรักษาความสะอาดและความเป็นระเบียบเรียบร้อยของบ้านเมือง มาตรา 16 (17)
5. การส่งเสริมประชาธิปไตย ความเสมอภาค และสิทธิเสรีภาพของประชาชน มาตรา 15(15)
6. การควบคุมอาคาร มาตรา 16(28)

5.4 ด้านการวางแผนการส่งเสริมการลงทุน พาณิชยกรรมและการท่องเที่ยว มีภารกิจที่เกี่ยวข้อง ดังนี้

1. ส่งเสริมให้มีอุตสาหกรรมในครอบครัว มาตรา 68(6)
2. บำรุงและส่งเสริมการประกอบอาชีพของราษฎร มาตรา 68(7)
3. ให้มีและส่งเสริมกลุ่มเกษตรกรและกิจการสหกรณ์ มาตรา 68(5)
4. ให้มีตลาด มาตรา 68(10)
5. การจัดทำแผนพัฒนาท้องถิ่นของตนเอง มาตรา 16(1)
6. การพาณิชย์ การส่งเสริมการลงทุน มาตรา 16 (7)
7. การส่งเสริมการท่องเที่ยว มาตรา 16(8)

5.5 ด้านการบริหารจัดการและการอนุรักษ์ทรัพยากรธรรมชาติและสิ่งแวดล้อม มีภารกิจที่เกี่ยวข้อง ดังนี้

1. รักษาความสะอาดของถนน ทางน้ำ ทางเดิน และที่สาธารณะ รวมทั้งกำจัดมูลฝอยและสิ่งปฏิกูล มาตรา 67 (2)

2. คุ้มครอง ดูแล และบำรุงรักษาทรัพยากรธรรมชาติและสิ่งแวดล้อม มาตรา 67(7)

3. การกำจัดมูลฝอย สิ่งปฏิกูลและน้ำเสีย มาตรา 16(18)

5.6 ด้านการศาสนา ศิลปวัฒนธรรม จารีตประเพณี และภูมิปัญญาท้องถิ่น มีภารกิจที่เกี่ยวข้อง ดังนี้

1. บำรุงรักษาศิลปะ จารีตประเพณี ภูมิปัญญาท้องถิ่น และวัฒนธรรมอันดีของท้องถิ่น

มาตรา 67 (8)

2. ส่งเสริมการศึกษา ศาสนาและวัฒนธรรม มาตรา 67(5)

3. การจัดการศึกษา มาตรา 16(9)

5.7 ด้านการบริหารจัดการและการสนับสนุนการปฏิบัติการกิจของส่วนราชการและองค์กรปกครองส่วนท้องถิ่นมีภารกิจที่เกี่ยวข้อง ดังนี้

1. การส่งเสริมประชาธิปไตย ความเสมอภาค และสิทธิเสรีภาพของประชาชน มาตรา 16(15)

2. ส่งเสริมการมีส่วนร่วมของราษฎรในการพัฒนาท้องถิ่น มาตรา 16(16)

3. สนับสนุนองค์การบริหารส่วนตำบลและองค์กรปกครองส่วนท้องถิ่นอื่นในการพัฒนาท้องถิ่น

หรือช่วยเหลือส่วนราชการอื่นในการพัฒนาท้องถิ่น

4. การให้บริการแก่เอกชน ส่วนราชการ หน่วยงานของรัฐ รัฐวิสาหกิจ หรือองค์กรปกครองส่วนท้องถิ่นอื่น

ฯลฯ

หมายเหตุ - มาตรา 67 , 68 หมายถึง พ.ร.บ. สภาตำบลและองค์การบริหารส่วนตำบล พ.ศ.2537 และแก้ไขเพิ่มเติม (ฉบับที่ 5) พ.ศ. 2546
- มาตรา 16 หมายถึง พ.ร.บ. กำหนดแผนและขั้นตอนการกระจายอำนาจให้แก่องค์กรปกครองส่วนท้องถิ่น พ.ศ. 2542

6. ภารกิจหลัก และภารกิจรองที่องค์กรปกครองส่วนท้องถิ่นจะดำเนินการ

องค์การบริหารส่วนตำบลวังเย็น ได้นำภารกิจที่ได้วิเคราะห์ตามข้อ 5 นำมากำหนดภารกิจหลัก และภารกิจรอง ที่ต้องดำเนินการ เช่น

ภารกิจหลัก

1. การปรับปรุงโครงสร้างพื้นฐาน
2. ด้านการส่งเสริมคุณภาพชีวิต
3. ด้านการจัดระเบียบชุมชนและการรักษาความสงบเรียบร้อย
4. ด้านการอนุรักษ์ทรัพยากรธรรมชาติและสิ่งแวดล้อม
5. ด้านการพัฒนาการเมืองและการบริหาร
6. ด้านการส่งเสริมการศึกษา
7. ด้านการป้องกันและบรรเทาสาธารณภัย

ภารกิจรอง

1. การฟื้นฟูวัฒนธรรมและส่งเสริมประเพณีท้องถิ่น
2. การสนับสนุนและส่งเสริมอุตสาหกรรมในครัวเรือน
3. การสนับสนุนส่งเสริมกลุ่มอาชีพและการส่งเสริมการเกษตร
4. การวางแผนและการส่งเสริมการลงทุน

7. สรุปปัญหาและแนวทางในการกำหนดโครงสร้างส่วนราชการและกรอบอัตรากำลัง

องค์การบริหารส่วนตำบลวังเย็น คณะกรรมการกลางพนักงานส่วนตำบล (ก.อบต.) กำหนดให้เป็นขนาดกลาง โดยกำหนดโครงสร้างการแบ่งส่วนราชการออกเป็น 3 ส่วน ได้แก่ สำนักงานปลัด ส่วนการคลัง และส่วนโยธา และกำหนดให้มีกรอบอัตรากำลัง จำนวนทั้งสิ้น 19 อัตรา แต่เนื่องจากองค์กรปกครองส่วนท้องถิ่นมีภารกิจและปริมาณงานที่เพิ่มมากขึ้นจากเดิม และมีความต้องการใช้บุคลากรที่มีความชำนาญหรือเชี่ยวชาญเฉพาะด้านในการปฏิบัติภารกิจ ดังนั้น จึงต้องมีการกำหนดโครงสร้างและกำหนดกรอบอัตรากำลังให้สอดคล้องกับภารกิจและอำนาจหน้าที่เพื่อที่จะให้สามารถแก้ไขปัญหาขององค์กรปกครองส่วนท้องถิ่นได้อย่างมีประสิทธิภาพ

8. โครงสร้างการกำหนดส่วนราชการ

องค์การบริหารส่วนตำบลวังเย็นได้ทำการวิเคราะห์ภารกิจและปริมาณงาน รวมทั้งสภาพปัญหาเกี่ยวกับการบริหารงานบุคคลในด้านต่างๆ เรียบร้อยแล้ว องค์การบริหารส่วนตำบลวังเย็นได้นำผลการวิเคราะห์มาจัดทำกรอบโครงสร้างส่วนราชการ โดยทำการเปรียบเทียบให้เห็นว่ากรอบโครงสร้างส่วนราชการเดิมทั้งหมดมีภารกิจงานประกอบด้วยอะไรบ้างและกรอบโครงสร้างส่วนราชการที่จะกำหนดขึ้นใหม่มีภารกิจงานประกอบด้วยอะไรบ้าง เพื่อเป็นข้อมูลนำเสนอให้คณะกรรมการข้าราชการหรือพนักงานส่วนท้องถิ่น (ก.จังหวัด) พิจารณา โดยได้ระบุรายละเอียดทุกส่วนราชการ ดังนี้

8.1 องค์การบริหารส่วนตำบลวังเย็นได้กำหนดภารกิจด้านต่างๆ ในสำนักปลัด ส่วนการคลัง และส่วนโยธา

โครงสร้างตามแผนอัตรากำลังปัจจุบัน	โครงสร้างตามแผนอัตรากำลังใหม่	หมายเหตุ
ปลัดองค์การบริหารส่วนตำบล (นักบริหารงาน อบต.7)	ปลัดองค์การบริหารส่วนตำบล (นักบริหารงาน อบต.7)	
1. หน่วยตรวจสอบภายใน - เจ้าหน้าที่ตรวจสอบภายใน 3-5/6ว	1. หน่วยตรวจสอบภายใน - เจ้าหน้าที่ตรวจสอบภายใน 3-5/6ว	
2. สำนักงานปลัด - หัวหน้าสำนักงานปลัดองค์การบริหารส่วนตำบล (นักบริหารงานทั่วไป 6) 2.1 งานบริหารทั่วไป - บุคลากร 3-5/6ว - เจ้าหน้าที่ธุรการ 1-3/4 ลูกจ้างประจำ - พนักงานธุรการ 2.2 งานส่งเสริมการศึกษา ศาสนาและวัฒนธรรม - นักวิชาการศึกษา 3-5/6ว 2.3 งานนโยบายและแผน - เจ้าหน้าที่วิเคราะห์นโยบายและแผน 3-5/6ว 2.4 งานสวัสดิการและพัฒนาชุมชน - นักพัฒนาชุมชน 3-5/6ว (2 อัตรา)	2. สำนักงานปลัด - หัวหน้าสำนักงานปลัดองค์การบริหารส่วนตำบล (นักบริหารงานทั่วไป 6) 2.1 งานบริหารทั่วไป - บุคลากร 3-5/6ว - เจ้าหน้าที่ธุรการ 1-3/4 ลูกจ้างประจำ - พนักงานธุรการ 2.2 งานส่งเสริมการศึกษา ศาสนาและวัฒนธรรม - นักวิชาการศึกษา 3-5/6ว 2.3 งานนโยบายและแผน - เจ้าหน้าที่วิเคราะห์นโยบายและแผน 3-5/6ว 2.4 งานสวัสดิการและพัฒนาชุมชน - นักพัฒนาชุมชน 3-5/6ว (2 อัตรา)	

--	--	--

โครงสร้างตามแผนอัตรากำลังปัจจุบัน	โครงสร้างตามแผนอัตรากำลังใหม่	หมายเหตุ
<p>2.5 งานกฎหมายและคดี - นิติกร 3-5/6ว</p> <p>2.6 งานรักษาความสะอาด</p> <p>3. ส่วนการคลัง - หัวหน้าส่วนการคลัง(นักบริหารงานการคลัง 6)</p> <p>3.1 งานการเงินและบัญชี - นักวิชาการเงินและบัญชี 3-5/6ว ลูกจ้างประจำ - พนักงานการเงินและบัญชี</p> <p>3.2 งานพัฒนาและจัดเก็บรายได้ - เจ้าพนักงานจัดเก็บรายได้ 2-4/5</p> <p>3.3 งานทะเบียนทรัพย์สินและพัสดุ - เจ้าพนักงานพัสดุ 2-4/5</p> <p>4. ส่วนโยธา - หัวหน้าส่วนโยธา (นักบริหารงานช่าง 6)</p> <p>4.1 งานก่อสร้าง - วิศวกรโยธา 3-5/6ว - นายช่างโยธา 2-4/5 , 6ว</p>	<p>2.5 งานกฎหมายและคดี - นิติกร 3-5/6ว</p> <p>2.6 งานรักษาความสะอาด</p> <p>3. ส่วนการคลัง - หัวหน้าส่วนการคลัง(นักบริหารงานการคลัง 6)</p> <p>3.1 งานการเงินและบัญชี - นักวิชาการเงินและบัญชี 3-5/6ว ลูกจ้างประจำ - พนักงานการเงินและบัญชี</p> <p>3.2 งานพัฒนาและจัดเก็บรายได้ - เจ้าพนักงานจัดเก็บรายได้ 2-4/5</p> <p>3.3 งานทะเบียนทรัพย์สินและพัสดุ - เจ้าพนักงานพัสดุ 2-4/5</p> <p>4. ส่วนโยธา - หัวหน้าส่วนโยธา (นักบริหารงานช่าง 6)</p> <p>4.1 งานก่อสร้าง - วิศวกรโยธา 3-5/6ว</p> <p>4.2 งานประสานสาธารณูปโภค</p>	

4.2 งานประสานสาธารณูปโภค	- นายช่างโยธา 2-4/5 , 6ว	
--------------------------	--------------------------	--

8.2 องค์การบริหารส่วนตำบลวังเย็นได้ทำการวิเคราะห์ภารกิจและปริมาณงานได้จัดทำกรอบโครงสร้างอัตรากำลังใหม่แล้ว และได้ทำการวิเคราะห์เพื่อประมาณการการใช้อัตรากำลังข้าราชการ พนักงานส่วนท้องถิ่นและลูกจ้างในอนาคตว่าในระยะเวลา 3 ปีต่อไปข้างหน้า จะมีการใช้จำนวนข้าราชการ พนักงานส่วนท้องถิ่นและลูกจ้างจำนวนเท่าใด จึงจะเหมาะสมกับภารกิจ และปริมาณงาน และเพื่อให้คุ้มค่าต่อการใช้จ่ายงบประมาณขององค์กรปกครองส่วนท้องถิ่น ทั้งนี้ เพื่อให้สามารถบริหารงานเป็นไปอย่างมีประสิทธิภาพ ประสิทธิผล โดยนำผลการวิเคราะห์ตำแหน่งมากรอกข้อมูลลงในกรอบอัตรากำลัง 3 ปี ดังนี้

-11-

กรอบอัตรากำลัง 3 ปี ระหว่างปี 2555 - 2557

ส่วนราชการ	อัตรา กำลัง เดิม	กรอบอัตรากำลังใหม่			เพิ่ม/ลด			หมายเหตุ
		2555	2556	2557	2555	2556	2557	
ปลัดองค์การบริหารส่วนตำบล (นักบริหารงาน อบต.7)	1	1	1	1	-	-	-	นายณัฐพงษ์ สิริเวชชะพันธ์
	1	1	1	1	-	-	-	
หน่วยตรวจสอบภายใน เจ้าหน้าที่ตรวจสอบภายใน 3-5/6ว	1	1	1	1	-	-	-	น.ส.วารุณี จันทร์หล้า
	1	1	1	1	-	-	-	
สำนักปลัด นักบริหารงานทั่วไป 6 นักวิชาการศึกษา 3-5/6ว เจ้าหน้าที่วิเคราะห์นโยบายและแผน 3-5/6ว บุคลากร 3-5/6ว นักพัฒนาชุมชน 3-5/6ว นิติกร 3-5/ว 6 เจ้าหน้าที่ธุรการ 1-3/4 พนักงานธุรการ (ลูกจ้างประจำ)	1	1	1	1	-	-	-	น.ส.นันทปภัทร์ สงวนทรัพย์ นายณภัทร ธนเตชาภัทร์ ว่าง นายประดิษฐ์ บุญวงษ์ น.ส.ศิริินภา อยู่รุ่ง ว่าง ว่าง ว่าง น.ส.กุลวลี สามงามทรู
	1	1	1	1	-	-	-	
	1	1	1	1	-	-	-	
	1	1	1	1	-	-	-	
	2	2	2	2	-	-	-	
	1	1	1	1	-	-	-	
	1	1	1	1	-	-	-	
	1	1	1	1	-	-	-	

	9	9	9	9	-	-	-	
ส่วนการคลัง								
นักบริหารงานการคลัง 6	1	1	1	1	-	-	-	นางอาภรณ์ บุชบา
นักวิชาการเงินและบัญชี 3-5/6ว	1	1	1	1	-	-	-	ว่าง
เจ้าพนักงานจัดเก็บรายได้ 2-4/5	1	1	1	1	-	-	-	ว่าง
เจ้าพนักงานพัสดุ 2-4/5	1	1	1	1	-	-	-	ว่าง
	5	5	5	5	-	-	-	
ส่วนโยธา								
นักบริหารงานช่าง 6	1	1	1	1	-	-	-	นายสัญญาชัย แซ่มชุงาม
วิศวกรโยธา 3-5/6ว	1	1	1	1	-	-	-	ว่าง
นายช่างโยธา 2-4/5, 6ว	1	1	1	1	-	-	-	นายณัฐวัตร แก้วออก
	3	3	3	3	-	-	-	
รวมทั้งสิ้น	19	19	19	19	-	-	-	

9. ภาระค่าใช้จ่ายเกี่ยวกับเงินเดือนและประโยชน์ตอบแทนอื่น

องค์การบริหารส่วนตำบลวังเย็นนำผลวิเคราะห์การกำหนดอัตรากำลังข้าราชการ พนักงานและลูกจ้าง มาคำนวณภาระค่าใช้จ่ายด้านการบริหารงานบุคคล เพื่อประมาณการค่าใช้จ่ายที่องค์การบริหารส่วนตำบลวังเย็นจะต้องจ่ายด้านการบริหารงานบุคคล สำหรับนำไปจัดทำข้อบัญญัติงบประมาณรายจ่ายประจำปี และควบคุมการใช้จ่ายด้านการบริหารงานบุคคลไม่เกินร้อยละ 40 ของงบประมาณรายจ่ายประจำปี

ที่	ชื่อสายงาน	ระดับตำแหน่ง	จำนวนทั้งหมด	จำนวนที่มีอยู่		กำลังคนที่ต้องการเพิ่ม			ภาระค่าใช้จ่ายที่ต้องการเพิ่มขึ้น			ค่าใช้จ่ายรวม		
				จำนวนคน	จำนวนเงิน (1)	2555	2556	2557	2555	2556	2557	2555	2556	2557
1	นักบริหารงาน อบต. 7	7	1	1	260,520	-	-	-	10,920	11,160	11,280	271,440	282,600	293,880
รวมส่วนนักบริหาร			1	1	260,520	-	-	-	10,920	11,160	11,280	271,440	282,600	293,880
หน่วยตรวจสอบภายใน														
2	เจ้าหน้าที่ตรวจสอบภายใน 3-5/6ว	3-5/6ว	1	1	-	-	-	-	216,120	7,860	7,860	216,120	223,980	231,840
รวมฝ่ายตรวจสอบภายใน			1	1	-	-	-	-	216,120	7,860	7,860	216,120	223,980	231,840
สำนักปลัด														
3	นักบริหารงานทั่วไป 6	6	1	1	-	-	-	-	252,240	10,020	10,020	252,240	262,260	272,280
4	นักวิชาการศึกษา 3-5/6ว	5	1	1	143,040	-	-	-	7,320	7,560	7,320	150,360	157,920	165,240
5	เจ้าหน้าที่วิเคราะห์นโยบายและแผน 3-5/6ว	5	1	1	139,440	-	-	-	7,440	7,200	7,560	146,880	154,080	161,640
6	บุคลากร 3-5/6ว	3-5/6ว	1	1	-	-	-	-	216,120	7,860	7,860	216,120	223,980	231,840
7	นักพัฒนาชุมชน 3-5/6ว	5	1	1	146,880	-	-	-	7,200	7,560	7,200	154,080	161,640	168,840
8	นักพัฒนาชุมชน 3-5/6ว	4	1	1	125,280	-	-	-	6,120	6,000	6,120	131,400	137,400	143,520
9	นิติกร 3-5/6ว	3-5/6ว	1	1	-	-	-	-	216,120	7,860	7,860	216,120	223,980	231,840
10	เจ้าหน้าที่ธุรการ 3-5/6ว	1-3/4	1	1	-	-	-	-	143,820	5,100	5,100	143,820	148,920	154,020

11	พนักงานธุรการ (ลูกจ้างประจำ)	-	1	1	98,400	-	-	-	4,080	4,080	4,320	102,480	106,560	110,880
รวมสำนักปลัด		-	9	9	653,040	-	-	-	60,460	63,240	63,360	1,513,500	1,576,740	1,640,100
ที่	ชื่อสายงาน	ระดับตำแหน่ง	จำนวนทั้งหมด	จำนวนที่มีอยู่		กำลังคนที่ต้องการเพิ่ม			ภาระค่าใช้จ่ายที่ต้องการเพิ่มขึ้น			ค่าใช้จ่ายรวม		
				จำนวนคน	จำนวนเงิน (1)	2555	2556	2557	2555	2556	2557	2555	2556	2557
ส่วนการคลัง														
12	นักบริหารงานการคลัง 6	6	1	1	-	-	-	-	252,240	10,020	10,020	252,240	262,260	272,280
13	นักวิชาการเงินและบัญชี 3-5/6ว	5	1	1	143,040	-	-	-	7,320	7,560	7,320	150,360	157,920	165,240
14	เจ้าพนักงานจัดเก็บรายได้ 2-4/5	2-4/5	1	1	-	-	-	-	174,900	6,420	6,420	174,900	181,320	187,740
15	เจ้าพนักงานพัสดุ 2-4/5	4	1	1	119,520	-	-	-	5,760	6,120	6,000	125,280	131,400	137,400
16	พนักงานการเงินและบัญชี(ลูกจ้างประจำ)	-	1	1	132,840	-	-	-	5,280	5,400	5,760	138,120	143,520	149,280
รวมส่วนการคลัง			5	5	395,400	-	-	-	445,500	35,520	35,520	840,900	876,420	911,940
ส่วนโยธา														
17	นักบริหารงานช่าง 6	6	1	1	198,840	-	-	-	8,880	9,000	9,000	207,720	216,720	225,720
18	วิศวกรโยธา 3-5/6ว	3-5/6ว	1	1	-	-	-	-	216,120	7,860	7,860	216,120	223,980	231,840
19	นายช่างโยธา 2-4/5,6ว	3	1	1	116,880	-	-	-	4,920	4,680	5,160	121,800	126,480	131,640
รวมส่วนโยธา		-	3	3	315,720	-	-	-	229,920	21,540	22,020	545,640	567,180	589,200
รวมทั้งหมด			19	19	1,364,160	-	-	-	1,762,920	139,320	140,040	3,387,600	3,526,920	3,666,960
ค่าจ้างพนักงานจ้าง												1,723,280	1,758,200	1,793,120
ประโยชน์ตอบแทนอื่น												677,520	705,384	733,392

รวมไม่เกินร้อยละ 40												38.57	38.64	38.69
---------------------	--	--	--	--	--	--	--	--	--	--	--	-------	-------	-------

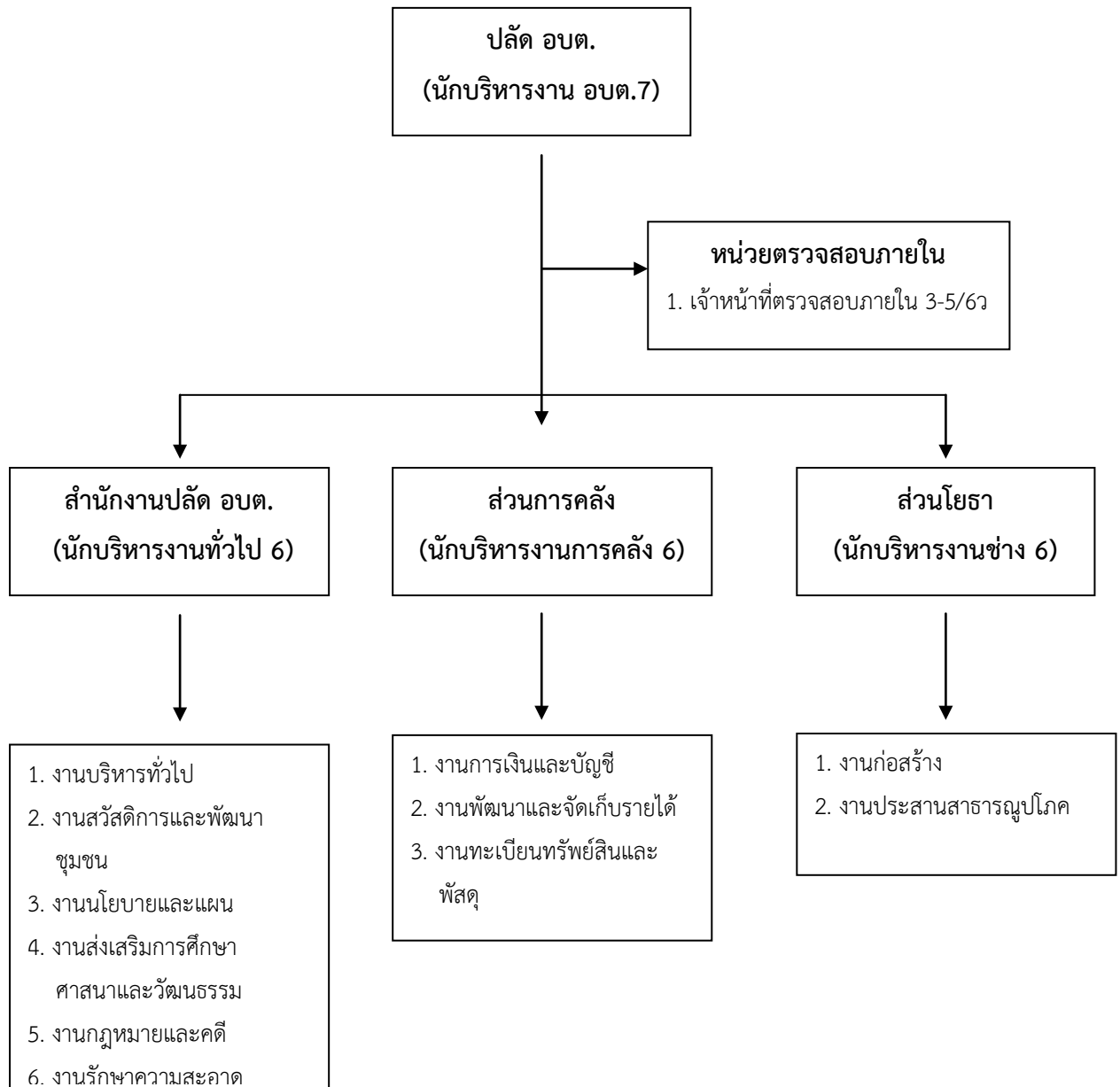
-14-

ค่าใช้จ่ายรวม คิดเป็นร้อยละของงบประมาณรายจ่าย (ไม่รวมเงินอุดหนุน) ทั้งสิ้น ดังนี้

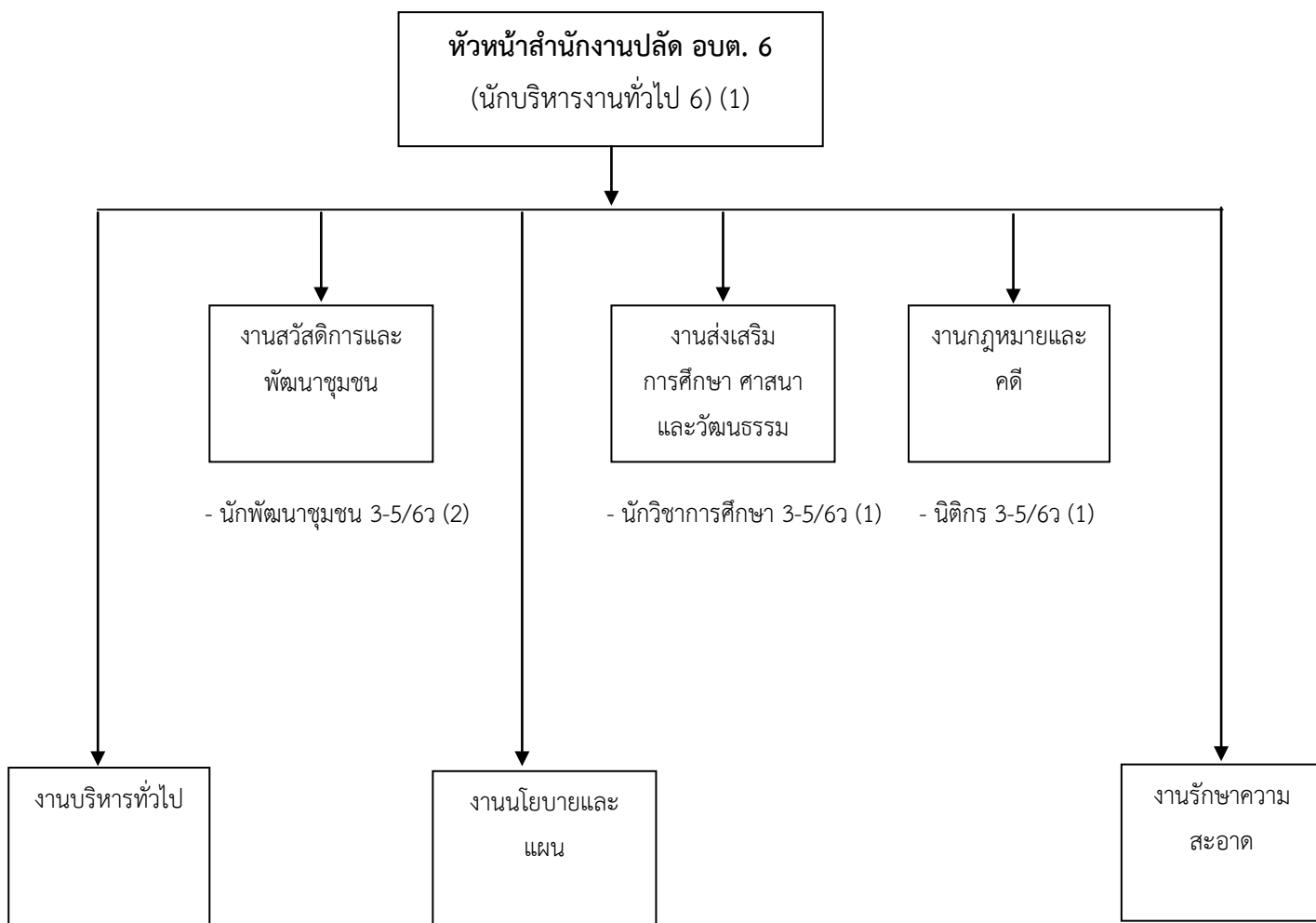
ปีงบประมาณ	งบประมาณ (บาท)	ค่าตอบแทนอื่น	คิดเป็นร้อยละ	เงินเดือน/ค่าจ้าง ประจำ	คิดเป็นร้อยละ	ค่าตอบแทน พนักงานจ้าง	คิดเป็นร้อยละ	รวมทั้งสิ้นร้อยละ
2555	15,000,000	677,520	4.51	3,387,600	22.58	1,723,280	11.48	38.57
2556	15,500,000	705,384	4.55	3,526,920	22.75	1,758,200	11.34	38.64
2557	16,000,000	733,392	4.58	3,666,960	22.91	1,793,120	11.20	38.69

10. แผนภูมิโครงสร้างการแบ่งส่วนราชการตามแผนอัตรากำลัง 3 ปี

กรอบโครงสร้างส่วนราชการของ อบต.



โครงสร้างของสำนักปลัดองค์การบริหารส่วนตำบลวังเย็น

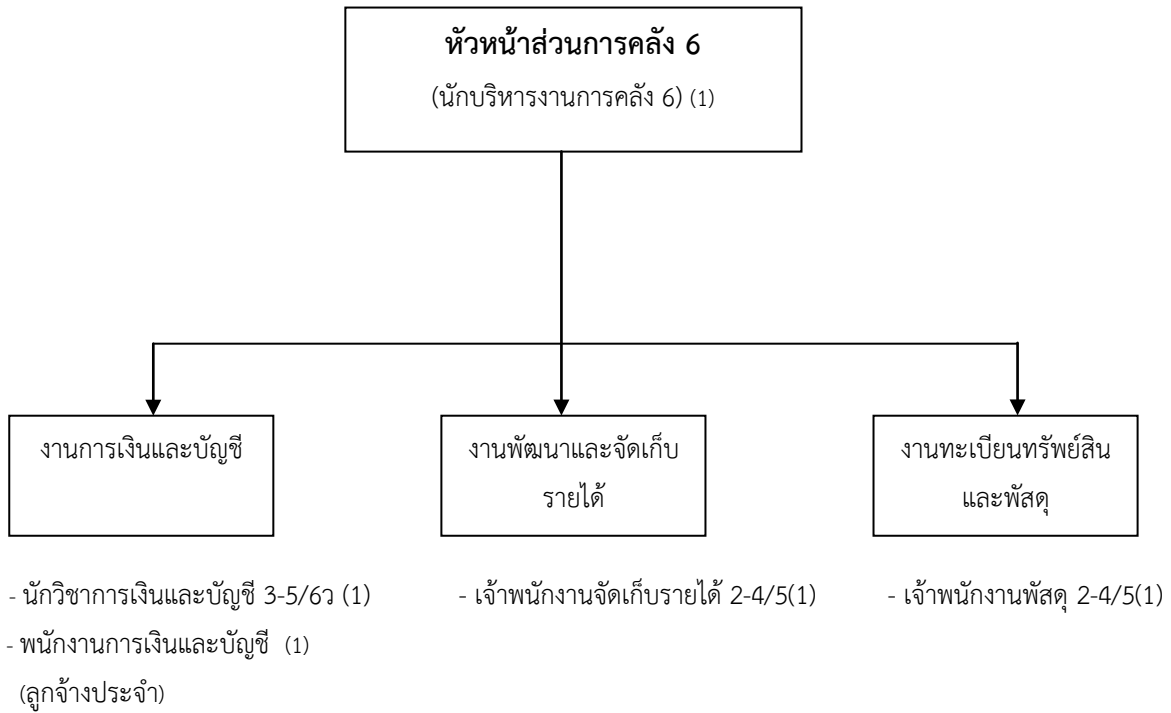


- บุคลากร 3-5/6ว (1)
- เจ้าหน้าที่ธุรการ 1-3/4 (1)
- พนักงานธุรการ (1)
- (ลูกจ้างประจำ)

- เจ้าหน้าที่วิเคราะห์นโยบายและแผน 3-5/6ว (1)

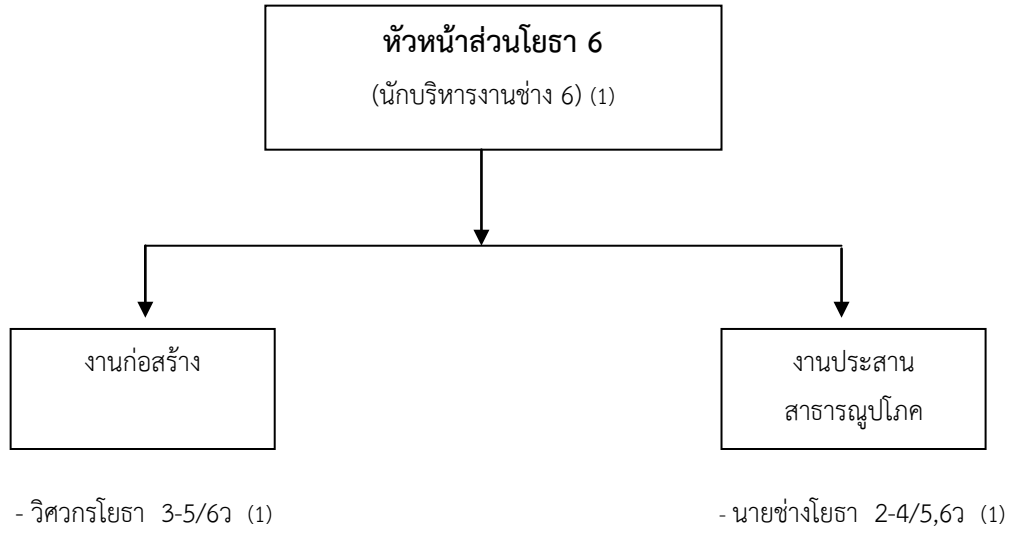
ระดับ	6	3-5/6ว	2-4/5	1-3/4	พนักงานส่วนตำบล	ลูกจ้างประจำ
จำนวน	1	6	-	1	8	1

โครงสร้างของส่วนการคลัง



ระดับ	6	3-5/6ว	2-4/5	1-3/4	พนักงานส่วนตำบล	ลูกจ้างประจำ
จำนวน	1	1	2	-	4	1

โครงสร้างของส่วนโยธา



ระดับ	6	3-5/6ว	2-4/5,6ว	1-3/4	พนักงานส่วนตำบล	ลูกจ้างประจำ
จำนวน	1	1	1		3	-

11. แนวทางการพัฒนาข้าราชการ พนักงาน และลูกจ้างขององค์กรปกครองส่วนท้องถิ่น

องค์การบริหารส่วนตำบลวังเย็นกำหนดแนวทางการพัฒนาข้าราชการหรือพนักงานส่วนท้องถิ่นและลูกจ้าง เพื่อเพิ่มพูนความรู้ ทักษะทัศนคติที่ดีมีคุณธรรมและจริยธรรม อันจะทำให้การปฏิบัติหน้าที่ของข้าราชการหรือพนักงานส่วนท้องถิ่นและลูกจ้าง เป็นไปอย่างมีประสิทธิภาพ ประสิทธิผล โดยกำหนดให้ข้าราชการหรือพนักงานส่วนท้องถิ่น และลูกจ้างทุกคน ทุกตำแหน่ง ได้มีโอกาสได้รับการพัฒนา โดยกำหนดแนวทางการพัฒนาข้าราชการ พนักงานส่วนท้องถิ่น และลูกจ้าง ไว้ในแผนอัตรากำลัง 3 ปี เป็นรอบระยะเวลา 3 ปี เช่นเดียวกับการวางแผนอัตรากำลัง 3 ปี ทั้งนี้ วิธีการพัฒนาอาจใช้วิธีการใด วิธีการหนึ่งหรือหลายวิธีก็ได้ เช่น การปฐมนิเทศ การฝึกอบรม การศึกษาดูงาน การประชุมเชิงปฏิบัติการ เป็นต้น

12. ประกาศคุณธรรม จริยธรรมของพนักงานส่วนตำบล และลูกจ้างขององค์กรปกครองส่วนท้องถิ่น

องค์การบริหารส่วนตำบลวังเย็นได้ประกาศคุณธรรม จริยธรรมของข้าราชการ พนักงานส่วนท้องถิ่นและลูกจ้าง เพื่อให้ข้าราชการ พนักงาน และลูกจ้าง ยึดถือเป็นแนวปฏิบัติ ดังนี้

1. พนักงานส่วนตำบลและลูกจ้างจะพึงปฏิบัติหน้าที่ด้วยความตั้งใจ มุ่งมั่น ยึดถือระเบียบวินัย ข้าราชการส่วนท้องถิ่นเป็นหลัก เน้นความโปร่งใส สามารถตรวจสอบได้และยึดหลักความคุ้มค่า
2. พนักงานส่วนตำบลและลูกจ้างจะพึงปฏิบัติหน้าที่ด้วยความซื่อสัตย์ สุจริตและเที่ยงธรรมและมีคุณธรรมประจำใจ
3. พนักงานส่วนตำบลและลูกจ้างจะพึงปฏิบัติหน้าที่ราชการด้วยความอดุสาหะ เสียสละ เอาใจใส่ ระมัดระวัง รักษาผลประโยชน์ของทางราชการ อย่างเต็มกำลัง ความสามารถและมีการพัฒนาองค์ความรู้ในหน้าที่ของตนอย่างสม่ำเสมอ
4. พนักงานส่วนตำบลและลูกจ้างจะพึงปฏิบัติตนต่อผู้ร่วมงาน ผู้บังคับบัญชาและผู้ใต้บังคับบัญชา ด้วยความสุภาพ เรียบร้อย รักษาความสามัคคี และไม่กระทำการอย่างใดที่เป็นการก่อกวนก่อกองและประพฤติดนเป็นแบบอย่างที่ดีแก่ประชาชนในพื้นที่หรือผู้พบเห็น
5. พนักงานส่วนตำบลและลูกจ้างจะพึงต้อนรับอำนวยความสะดวก ให้ความเป็นธรรมด้วยความเสมอภาคและให้การสงเคราะห์แก่ประชาชนผู้มาติดต่อราชการเกี่ยวกับหน้าที่ของตนโดยไม่ชักช้าและด้วยความสุภาพ เรียบร้อย ไม่ดูหมิ่น เหยียดหยาม กดขี่หรือข่มเหง ประชาชน ผู้มาติดต่อราชการ

* * * * *